

RAVEN

golarka
turystyczna

model: EGT001



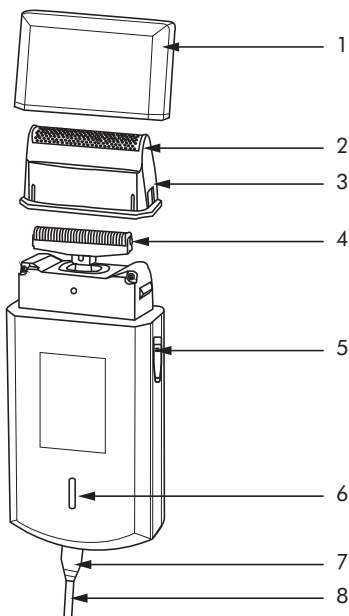
instrukcja obsługi

Gratulujemy zakupu naszego Urządzenia i witamy wśród Użytkowników produktów marki RAVEN!

Przed włączeniem Urządzenia i rozpoczęciem jego użytkowania uważnie przeczytaj instrukcję i zachowaj ją do wglądu.

Opis golarki EGT001:

1. Przykrywka
2. Głowica tnąca
3. Osłona głowicy tnącej
4. Ostrza
5. Włącznik/wyłącznik
6. Wskaźnik ładowania
7. Wtyk ładowania
8. Przewód zasilający




Przed uruchomieniem golarki (Urządzenia) i rozpoczęciem jej eksploatacji dokładnie przeczytaj instrukcję obsługi. Stosuj się do instrukcji obsługi przy każdym użyciu Urządzenia. Producent nie bierze odpowiedzialności za szkody wynikające z niewłaściwego lub niezgodnego z instrukcją użycia Urządzenia. Niewłaściwe lub niezgodne z instrukcją użycie Urządzenia stwarza niebezpieczeństwo dla życia lub zdrowia.

ZALECENIA BEZPIECZEŃSTWA

- Przed użyciem Urządzenia dokładnie przeczytaj instrukcję.
- Zachowaj instrukcję obsługi Urządzenia na przyszłość. Jeśli przekazujesz Urządzenie innej osobie, dołącz do niego niniejszą instrukcję.
- Urządzenie może być używane przez dzieci w wieku powyżej 8 lat i osoby o ograniczonej sprawności fizycznej, sensorycznej czy umysłowej, a także osoby o braku doświadczenia lub znajomości sprzętu, pod warunkiem, że odbywa się to pod nadzorem osoby odpowiadającej za ich bezpieczeństwo lub zgodnie z instrukcją bezpiecznego użytkowania, ze zrozumieniem zagrożeń.
- Dzieci nie mogą bawić się Urządzeniem. Dzieci nie zdają sobie sprawy z niebezpieczeństw, które wiążą się z używaniem urządzeń elektrycznych.
- Dzieci nie mogą czyścić ani konserwować Urządzenia bez nadzoru osoby dorosłej.

- Zawsze odłączaj od źródła zasilania Urządzenie, jeśli znajduje się ono bez nadzoru oraz przed montażem, demontażem lub czyszczeniem.
- Urządzenie jest przeznaczone tylko do użytku domowego.
- Urządzenie jest zasilane elektrycznie, prądem zmiennym o napięciu 220–240 V~ 50/60 Hz. Przed podłączeniem Urządzenia do gniazdka sieci elektrycznej sprawdź, czy jej parametry odpowiadają powyższym wymaganiom.
- Nie zanurzaj Urządzenia, przewodu zasilającego w wodzie lub innej cieczy. Zanurzenie w wodzie lub innej cieczy grozi porażeniem prądem.
- Zanim zaczniesz używać Urządzenie, dokładnie rozwiń przewód zasilający.
- Uważaj, żeby przewód zasilający nie stykał się z ostrymi krawędziami ani gorącymi powierzchniami, grozi to jego uszkodzeniem.
- Regularnie sprawdzaj, czy przewód zasilający nie jest uszkodzony. Jeśli przewód zasilający jest uszkodzony, musi zostać wymieniony przez producenta, autoryzowany serwis lub wykwalifikowaną osobę, aby uniknąć związanych z uszkodzeniem zagrożeń lub obrażeń.
- Nie używaj Urządzenia z uszkodzonym przewodem zasilającym.
- Nie pozostawiaj Urządzenia bez nadzoru, gdy jest podłączone do gniazdka elektrycznego.
- Nie używaj Urządzenia, jeżeli wykazuje ono jakiegokolwiek oznaki uszkodzenia lub jeżeli zostało upuszczone na podłogę.

- Wyciągaj wtyczkę Urządzenia z gniazdka elektrycznego:
 - po każdym użyciu Urządzenia,
 - w razie jakichkolwiek podejrzeń dotyczących nieprawidłowego działania Urządzenia,
 - przed czyszczeniem i konserwacją Urządzenia.
- Gdy wyjmujesz wtyczkę Urządzenia z gniazdka elektrycznego, zachowaj szczególną ostrożność i nie ciągnij za przewód zasilający, lecz bezpośrednio za wtyczkę, przytrzymując drugą ręką gniazdko elektryczne.
- Nie dotykaj Urządzenia podłączonego do sieci elektrycznej oraz gniazdek elektrycznych mokrymi rękami.
- Nie narażaj Urządzenia na działanie deszczu lub wilgoci.
- Nie próbuj zdejmować obudowy, ani wkładać żadnych przedmiotów do wnętrza Urządzenia.
- **Uwaga!** Nie używaj Urządzenia podłączonego do sieci elektrycznej w pobliżu wody, nad wanną, basenem, pod prysznicem, nad umywalką lub innym zbiornikiem wodnym. 
- Nie używaj Urządzenia, jeśli masz zapalenie skóry.
- Nie używaj Urządzenia, jeśli głowica tnąca jest uszkodzona!
- Urządzenie jest przeznaczone tylko do usuwania zarostu na twarzy u ludzi.
- **Uwaga!** Urządzenie przechowuj w stanie suchym.

Używanie Urządzenia w sposób i w celu sprzecznym z instrukcją obsługi może stanowić zagrożenie dla zdrowia oraz życia.

ZALECENIA OBSŁUGI

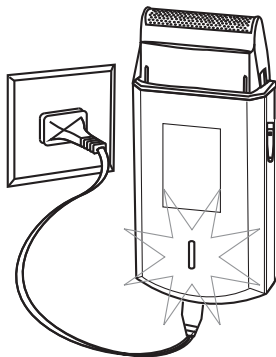
PRZED PIERWSZYM UŻYCIEM

1. Ostrożnie wypakuj Urządzenie i usuń wszystkie elementy jego opakowania.
2. Upewnij się, czy Urządzenie, ładowarka i przewód zasilający nie noszą śladów uszkodzeń oraz są sprawne.
3. Przed pierwszym użyciem Urządzenia naładuj w pełni akumulator. Pierwsze ładowanie powinno wynosić 16 godzin, każde kolejne do 8 godzin.

INSTRUKCJA OBSŁUGI

ŁADOWANIE

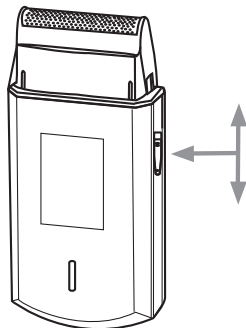
1. Całkowicie rozwiń przewód zasilający.
2. Włóż wtyk ładowania w gniazdo ładowania na spodzie golarki.
3. Upewnij się, że Urządzenie jest wyłączone – wyłącznik w pozycji **OFF**.
4. Podłącz wtyczkę przewodu zasilającego do gniazda elektrycznego. Wskaźnik ładowania podświetli się na zielono.
5. Pełne ładowanie powinno trwać 8 godzin.



Uwaga: Podczas ładowania można korzystać z Urządzenia.

ZASILANIE AKUMULATOROWE

1. Zdejmij przykrywkę.
2. Przesuń włącznik/wyłącznik w pozycję **ON**. Urządzenie zacznie pracować.
3. Maksymalny czas pracy na akumulatorze to około 45 min.
4. Po zakończeniu pracy z Urządzeniem wyłącz je, przesuwając włącznik/wyłącznik w pozycję **OFF**.



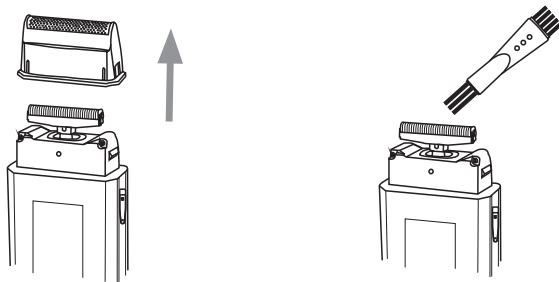
WSKAZÓWKI I PORADY

1. Przed goleniem zaleca się umyć twarz w ciepłej wodzie i wytrzeć ją do sucha.
2. Nie przyciskaj golarki zbyt mocno do skóry ani nie przesuwaj jej zbyt gwałtownie. Nie wpłynie to na jakość golenia, a tylko spowoduje szybsze zużycie golarki.
3. Golarkę przesuwaj „pod włos”.
4. Ewentualne podrażnienia po goleniu spowodowane są tym, że skóra musi się przyzwyczaić do golarki – zwykle zajmuje to 2–3 tygodnie.



CZYSZCZENIE I KONSERWACJA

1. Zanim zaczniesz czyścić Urządzenie, odłącz je od sieci elektrycznej.
2. Obudowę Urządzenia czyść delikatną szmatką.
3. Głowicę tnącą i ostrza czyść po każdym użyciu. W tym celu zsuń osłonę głowicy tnącej z golararki i za pomocą dołączonej do zestawu szczoteczki delikatnie oczyść głowicę oraz ostrza z resztek włosów. Gdy skończysz czyszczenie, osłonę głowicy tnącej załóż na golarkę.



4. Głowica tnąca i ostrza zwyczajnie się zużywają podczas eksploatacji i nie są objęte gwarancją. W zestawie znajdują się zapasowa głowica i ostrza.

Uwaga!

Do mycia obudowy nie używaj silnych detergentów w postaci emulsji, mleczka, pasty itp. ani materiałów ściernych, które mogą m.in. usunąć naniesione informacyjne symbole graficzne, takie jak podziałki, oznaczenia, znaki ostrzegawcze itp.

Uwaga!

Nie zanurzaj Urządzenia, przewodu zasilającego ani jego wtyczki w wodzie lub innych płynach. Nieprzestrzeganie zasad użytkowania i konserwacji Urządzenia zawartych w instrukcji obsługi może prowadzić do jego uszkodzenia, nieprawidłowego funkcjonowania oraz skrócenia okresu jego eksploatacji.

WYMIANA ELEMENTÓW

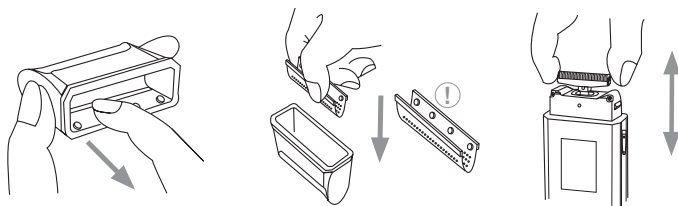
Przed wymianą elementów golarki wyłącz ją z sieci elektrycznej. Upewnij się, że włącznik jest w pozycji **OFF**.

Głowica tnąca:

zsuń osłonę głowicy tnącej z golarki. Delikatnie wypchnij głowicę tnącą z osłony. Ostrożnie zegnij nową głowicę tnącą i wsuń do osłony głowicy tnącej.

Ostrza:

Złap za ostrza i pociągnij je. Wsuń nowe ostrza i dociśnij.



PRZECHOWYWANIE I TRANSPORT

1. Zanim schowasz Urządzenie wyczyść je.
2. Urządzenie przechowuj i transportuj w opakowaniu zabezpieczającym przed wilgocią, kurzem i uszkodzeniami mechanicznymi.
3. Urządzenie przechowuj w miejscach niedostępnych dla dzieci.

DANE TECHNICZNE

Model: EGT001

Marka: RAVEN

Produkt: golarka turystyczna

Moc: 3 W

Zasilanie: 220–240 V~ 50/60 Hz

Akumulator: NiMH 1,2 V DC 600 mAh

Czas ładowania: maks. 8 godzin

(pierwsze ładowanie 16 godzin)

Czas pracy: maks. 45 min

Klasa ochronności: druga (wzmocniona izolacja)

Zestaw: golarka, szczoteczka, przewód zasilający, zapasowa głowica tnąca, zapasowe ostrza, saszetka, instrukcja obsługi z kartą gwarancyjną



DEKLARACJA CE

Urządzenie zostało zaprojektowane, wyprodukowane i wprowadzone na rynek zgodnie z wymaganiami dyrektyw 2014/35/UE (LVD), 2014/30/UE (EMC) oraz 2009/125/WE (ErP) i dlatego wyrób został oznakowany znakiem CE oraz została wystawiona dla niego deklaracja zgodności udostępniana organom nadzorującym rynek.

PRAWIDŁOWA UTYLIZACJA PRODUKTU



Takie oznakowanie informuje, że sprzęt ten po okresie jego użytkowania nie może być umieszczany łącznie z innymi odpadami pochodzącymi z gospodarstwa domowego.

Użytkownik jest zobowiązany do oddania Urządzenia prowadzącym zbieranie zużytego sprzętu elektrycznego i elektronicznego. Prowadzący zbieranie, w tym lokalne punkty zbiórki, sklepy oraz gminne jednostki tworzą odpowiedni system umożliwiający oddanie tego sprzętu.

Właściwe postępowanie ze zużytym sprzętem elektrycznym i elektronicznym pomaga uniknąć szkodliwych dla zdrowia i środowiska naturalnego konsekwencji, które wynikają z obecności składników niebezpiecznych oraz niewłaściwego składowania i przetwarzania takiego sprzętu.

Przy produkcji Urządzenia ograniczono użycie niektórych substancji, które mogą negatywnie oddziaływać na środowisko w okresie użytkowania tego sprzętu oraz po jego zużyciu.

UTYLIZACJA ZUŻYTYCH AKUMULATORÓW

Częścią Urządzenia są akumulatory NiMH. Akumulatory i baterie zawierają substancje szkodliwe dla środowiska naturalnego. Pamiętaj o ich wyjęciu, zanim wyrzucisz Urządzenie lub oddasz je do punktu zbiórki surowców wtórnych. Akumulatory i baterie oddawaj do wyznaczonych punktów zbiórki surowców wtórnych. Jeśli masz problem z wyjęciem akumulatora lub baterii, możesz dostarczyć Urządzenie do centrum serwisowego, którego pracownicy wyjmą i usuną akumulator lub baterię w sposób bezpieczny dla środowiska naturalnego.



Symbol ten oznacza, że elementy opakowania nim oznaczone nadają się do recyklingu. Po rozpakowaniu Urządzenia prosimy o usunięcie elementów jego opakowania w sposób niezagrażający środowisku.

